

Met de Pilot 50 borduurt de ontwerper (Willem Nieland) voort op deze succesvolle serie waarvan er inmiddels enkele tientallen zijn gebouwd. De Pilot 50 meer mogelijkheden zoals hogere snelheden, extra leefruimte en extra actie-radius.

Indeling

Desondanks is het Nieland gelukt om wendbaarheid, kruiphoogte en diepgang niet ondergeschikt te maken aan de eisen voor het grote water. Met de Pilot 50 kan de schipper een rondje Groot-Brittannië maken, droog vallen bij eb en binnendoor naar Frankrijk. Het typische ontwerp, met de ver naar achter geplaatste stuurhut en werkruimten en de midscheeps geplaatste kombuis is ruim en comfortabel. Op het lage achterdek is een bank aangebracht, die zorgt voor de loop- en staruimte in de eigenaarshut onder het achterdek. En de bank in de salon dient als hoofdruimte op weg van kombuis naar de achterkajuit. In dit gangetje is tevens de toegang (stalen kneveldeur) tot de machinekamer ondergebracht en de schappen aan de andere zijde (onder het gangboord aan bakboordzijde) kunnen worden benut als opslag. Zo heeft Nieland ook in deze Pilot gespeeld met ruimte. Elementaire ruimtewinners als schuine hoeken zien we ook in deze boot.

Aan stuurboordzijde van de boot is naast de achterkajuit een bergruimte aangebracht die vanaf het achterdek bereikbaar is met een luik. Dat luik is niet op de meest gunstige locatie gesitueerd. Als je het gangboord uit komt struikel je weliswaar niet direct over het luik, maar wél als je met een ruim genomen bocht de salon in wilt lopen. In het gangboord is het ter hoogte van de salon oppassen voor de luchtinlaten. Ook de onder de bank op het achterdek is de ruimte krap en kan men zijn hoofd stoten. Daarom krijgen de nieuwe Pilots hier een aangepaste constructie.

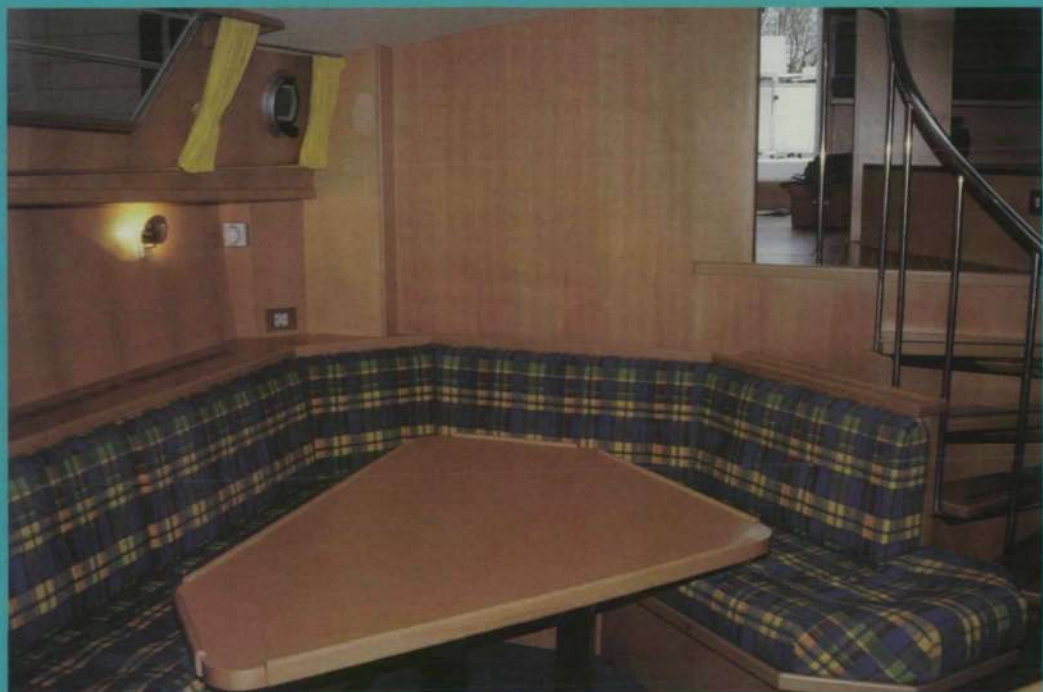
Interieur

Het interieur is licht, maakt

Gebouwd voor het stoere werk

Een stalen zeewaardige loodsboot. Zo noemt ontwerper Willem Nieland de Pilot 50 die door de jachtwerf VDL in Waalwijk wordt gebouwd. Ogenschijnlijk ziet de boot er ook als een robuust werkpaard uit, maar eenmaal tot in het hart doorgedrongen ervaart men de fijnzinnigheid waarmee het vaartuig van buiten en van binnen is vormgegeven.

De Pilot 50 is het vlaggeschip van de serie, die verder bestaat uit de 44 (besproken in de Motorboot van december 1994), de 38 (besproken in de Motorboot van augustus 1997) en de 29, die vorig jaar op de markt is gekomen.



★ De eethoek.

van gestoomd beuken. De bekende gebogen kunststof ramen geven veel licht en een extra ruimtelijk effect. De geanodiseerde aluminium raamprofielen met binnenlijst zijn van binnen geïsoleerd. Bij de installatie zijn de kozijnen gevat in sicaflex en aan de buitenzijde afgekit. Er zijn dus geen koudebruggen meer en vocht blijft - zoals een zeeschip betaamt - buiten.

Casco en voortstuwing

Door de vrij draaiende schroeven ontbeert de boot een kielzool. Wel is een hak van 12 millimeter dik staal aangebracht. Het staal van vlak en romp van de romp met buiswaterriichel in de kimmen is 5 millimeter dik en dat van de opbouw en de dekken 4 millimeter. Om de 40 millimeter zijn wrangen aangebracht van 40x40x5 millimeter T-staal voor de langs- en webspanten.

Er zijn twee waterdichte schotten en een achterschot.

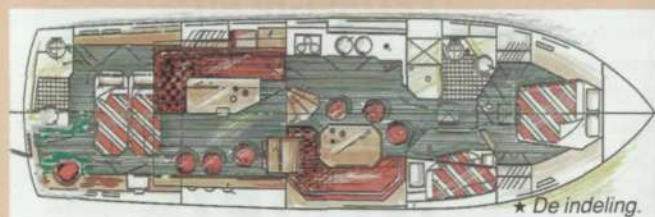
Het geluid wordt op de standaard uitvoering van de Pilot 50 geminimaliseerd door een reeks van verschillende geluiddempende en -isolerende maatregelen. Boven de waterlijn is in de machinekamer brandvertragend schuim met alufolie aangebracht. Pompen en generator staan op trillingdempers en het vlak is boven de schroeven verzwaard. Bij ons proef-

★ Pilot 50.



**Te zien op
de Hiswa**

Pilot 50 kort



★ De indeling.

Enkele kerngegevens van de Pilot 50:

- ontwerp Willem Nieland;
- bouw informatie: VDL Shipyards, Waalwijk, telefoon 0416-337867, fax 331281;
- afmetingen: lengte (o.a.) 14,99 meter; breedte 4,82 meter; diepgang 1,3 meter; kruiplijn 3,2 meter;
- gewicht (lege tanks): circa 23 ton;
- standaard voortstuwng: 2 zescilinder Ivecodiesels van 120 pk bij 2500 toeren per minuut met Technodrive hydraulische keerkoppelingen (2,6:1), watergesmeerde schroefassen en vierblad schroeven;

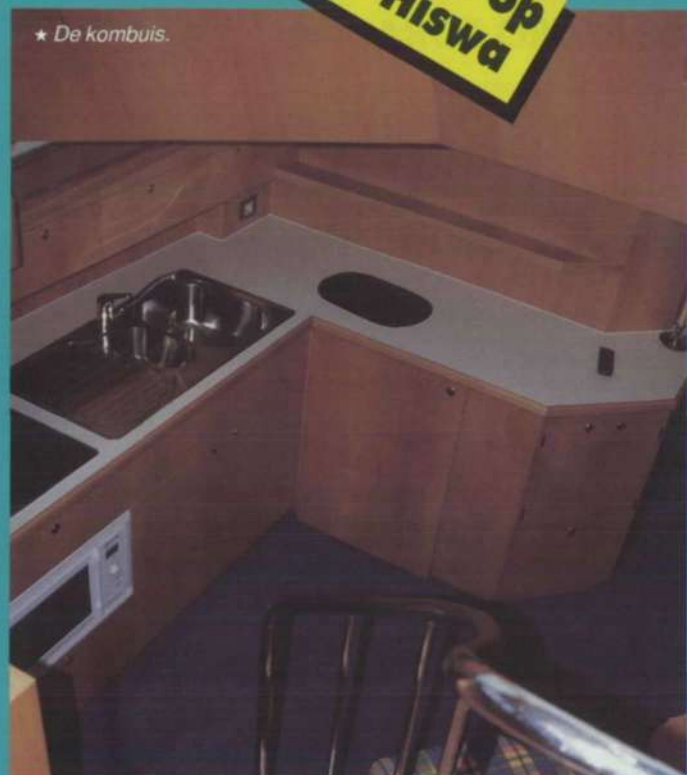
- prijs standaard f 835.000,- inclusief btw.

Aan de Blue Arrow, waarmee voor Motorboot werd gevaren, hangt een prijskaartje van ruim 1,1 miljoen gulden. Een groot deel van de meerprijs komt voor rekening van de beide 370 pk Cummins motoren. Andere belangrijke extras in de Blue Arrow zijn onder andere Kabola verwarming, 12 kva Onan generator, extra navigatie-apparaten (o.a. radar, plotter en stuurautomaat, dubbele beglazing met geïsoleerde kozijnen, buitenstuurstand en luxe keuken-uitrusting.

schip, de Blue Arrow, zijn verzinkte staalplaatjes tegen de scheepshuid geplakt. De vibradamp kleefstof gaat trilling tegen en het zink op de plaatjes heeft de eigenschap geluidsgolven te onderbreken. Alle metalen leidingen zijn met sicaflex vastgezet. De vloeren boven de motorruimte zijn samengesteld uit vele lagen: brandvertragend schuim, 1 millimeter

dikke verzinkte plaatjes met vibradamp, een 4 centimeter dikke steenwol vulling, een 4 millimeter dik stalen dek met daarop een laagje vibradamp waarop de houten salonvloer is bevestigd. Ook de Blue Arrow heeft bij de schroefas een verzaaid vlak en rondom de doorvoeren van de schroefassen zijn eveneens verzinkte staalplaatjes aangebracht. De

★ De kombuis.



geluid- en trillingdemping is afkomstig van het bureau Merford uit Gorinchem. Bij geluidmetingen werd bij de binnenstuurstand iets meer dan 60 decibel gemeten bij kruissnelheid.

Varen

De topsnelheid van de Blue Arrow bedraagt op de Amer tussen Heusden en Dussen goed 34 kilometer per uur. Het uitzetten van het trimvlak, waardoor de boot wat minder achterover helt, heeft een nauwelijks merkbare invloed op de snelheid. Voor de roerganger betekent het een kleinere

dode hoek De stabiliteit van deze halfglijder komt ook tot uiting in een manoeuvre waarbij op volle snelheid 180 graden wordt gekeerd. De boot helt dan nauwelijks over. De Pilot 50 wordt vaak uitgerust met twee motoren met een vermogen van circa 120 tot 450 pk elk. De Blue Arrow (2x370 pk Cummins) loopt op 1 motor een top van ruim 10 knopen (18,5 kilometer per uur), zonder dat je veel hoeft bij te sturen.

Het publiek dat geïnteresseerd is in boten als de Pilot 50 geeft volgens de werf de voorkeur aan twee motoren.